



# Já Ísland

Viðhorf til aðildar Íslands að Evrópusambandinu

Janúar 2015

# Framkvæmdalýsing

## Lýsing á rannsókn

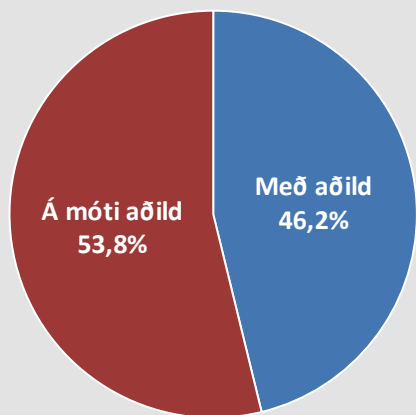
Unnið fyrir	Já Ísland
Markmið	Að fylgjast með viðhorfi almennings til aðildar Íslands að Evrópusambandinu
Framkvæmdatími	22. - 29. janúar 2015
Aðferð	Netkönnun
Úrtak	1450 manns á öllu landinu, 18 ára og eldri, handahófsvaldir úr Viðhorfahópi Capacent Gallup
Verknúmer	4024638

## Stærð úrtaks og svörun

Úrtak	1450
Svara ekki	582
Fjöldi svarenda	868
Þátttökuhlutfall	<b>59,9%</b>

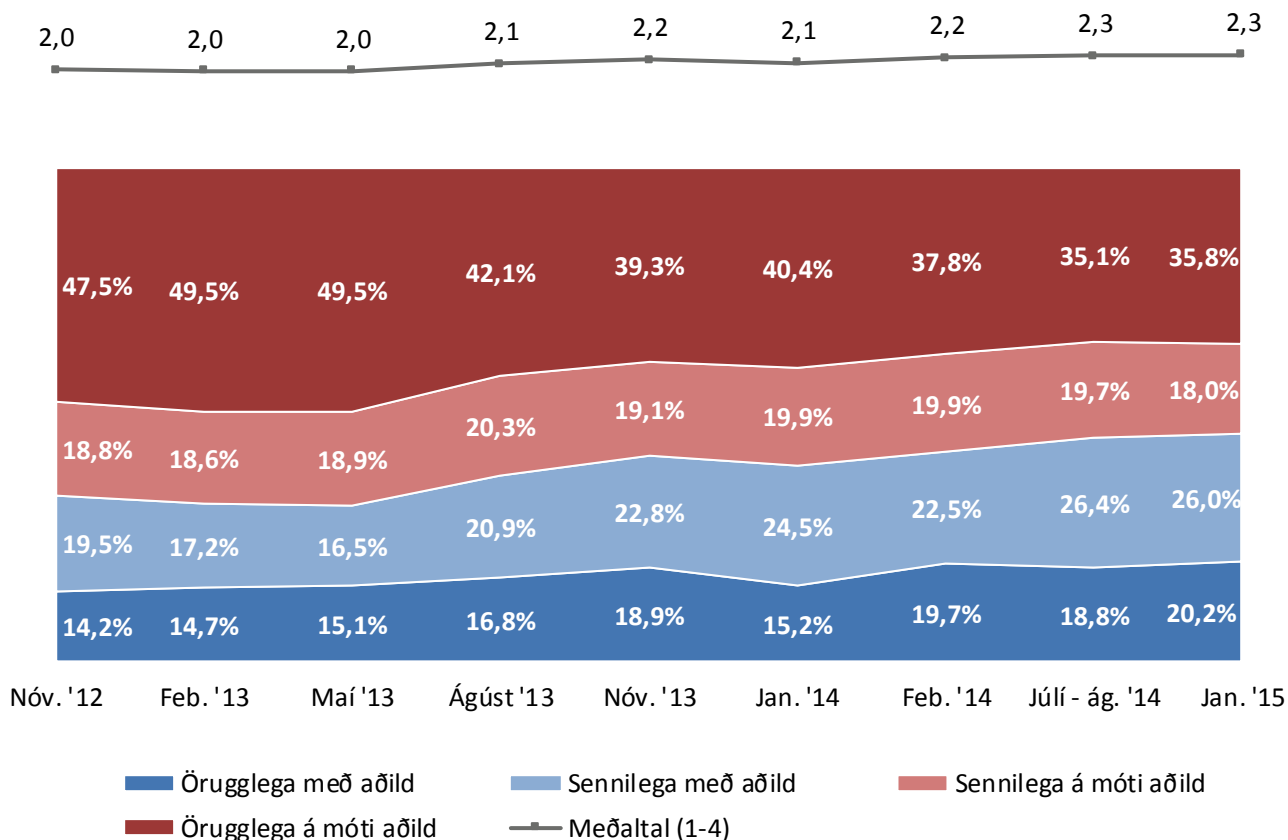
# Sp. 1. Ef aðild Íslands að Evrópusambandinu (ESB) yrði borin undir þjóðaratkvæði í dag, hvernig telur þú líklegast að þú myndir greiða atkvæði?

	Fjöldi	%	+/-
Örugglega með aðild (4)	143	20,2	3,0
Sennilega með aðild (3)	184	26,0	3,2
Sennilega á móti aðild (2)	127	18,0	2,8
Örugglega á móti aðild (1)	253	35,8	3,5
Með aðild	326	46,2	3,7
Á móti aðild	380	53,8	3,7
Fjöldi svara	706	100,0	
Tóku afstöðu	706	81,4	
Tóku ekki afstöðu	162	18,6	
Fjöldi svarenda	868	100,0	
<b>Meðaltal (1-4)</b>	2,3		
Vikmörk ±	0,1		



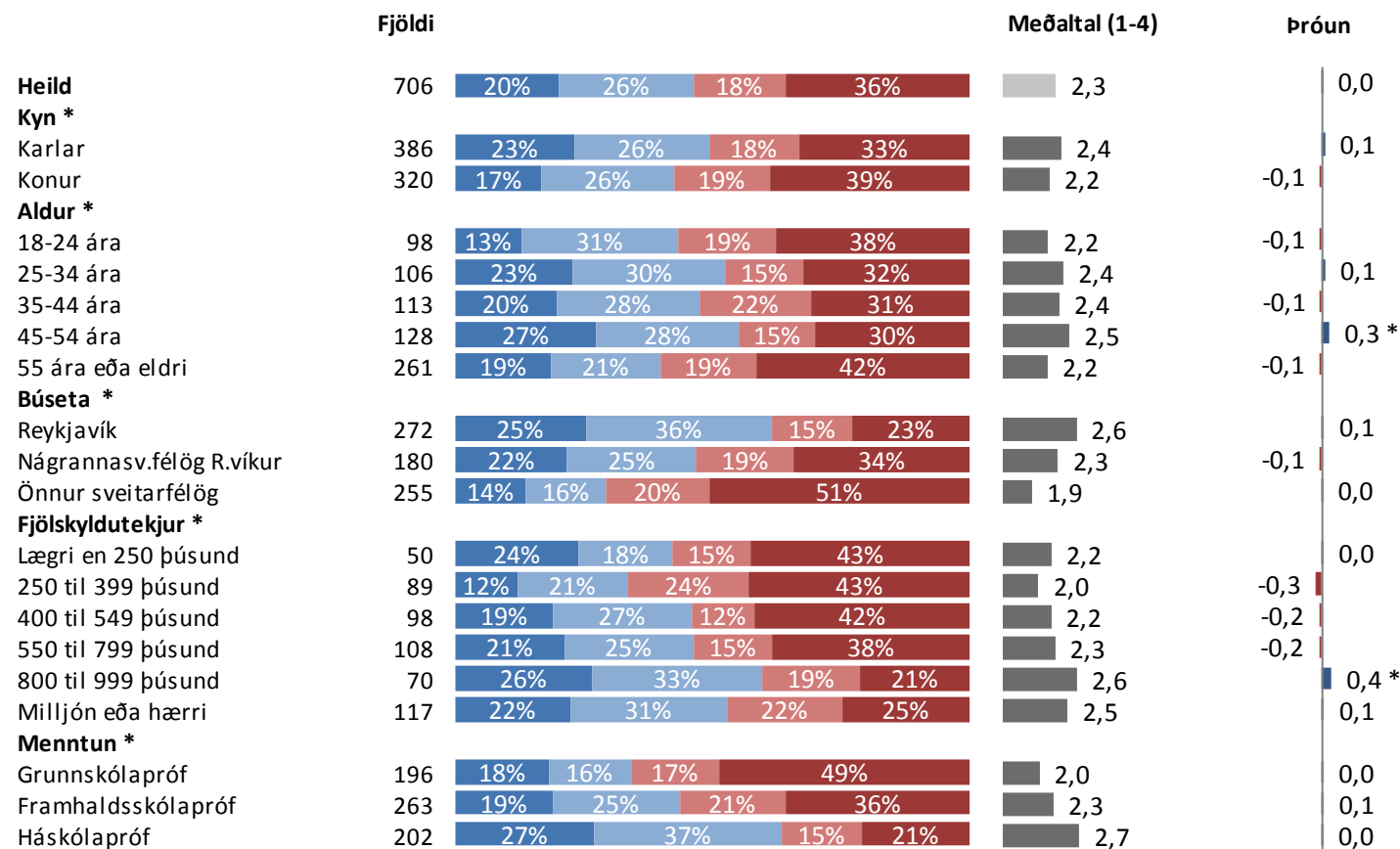
Spurningarnar birtust í tílviljunarkenndri röð þannig að u.þ.b. helmingur svarenda fékk spurningu 1 á undan og u.þ.b. helmingur spurningu 2 á undan.

## Þróun



# Sp. 1. Ef aðild Íslands að Evrópusambandinu (ESB) yrði borin undir þjóðaratkvæði í dag, hvernig telur þú líklegast að þú myndir greiða atkvæði?

## Greiningar

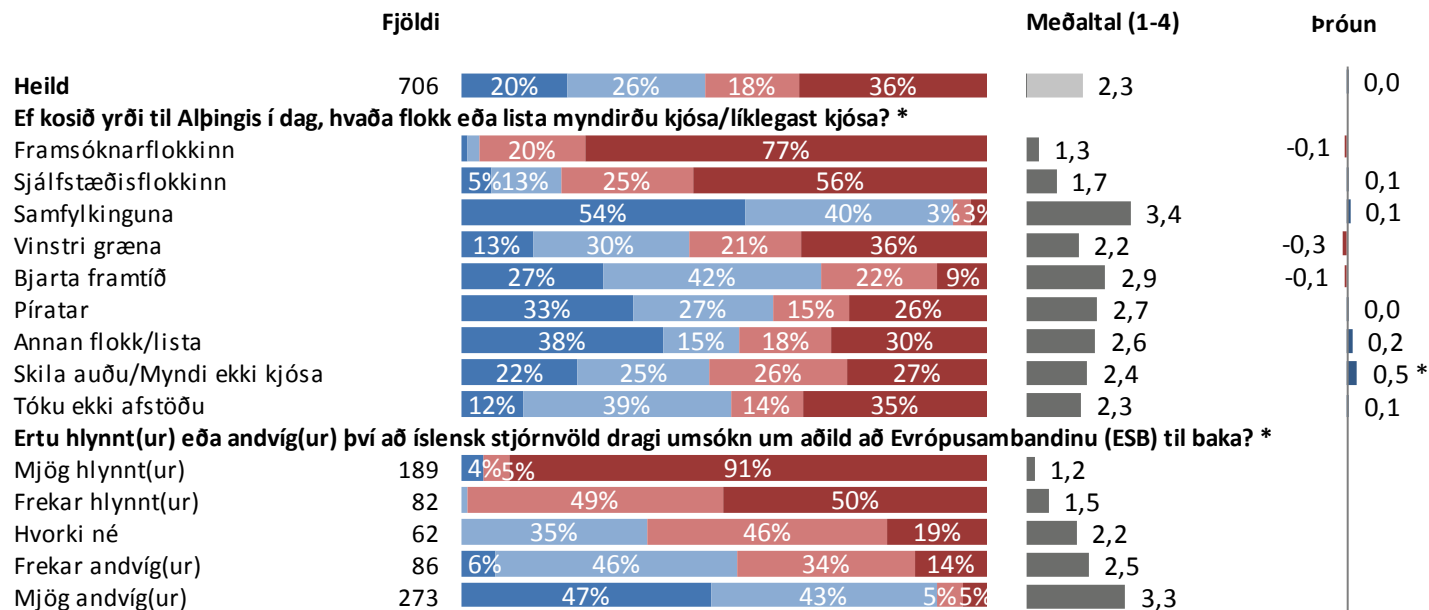


\* Marktækur munur á meðaltölum

■ Örugglega með aðild   ■ Sennilega með aðild   ■ Sennilega á móti aðild   ■ Örugglega á móti aðild

# Sp. 1. Ef aðild Íslands að Evrópusambandinu (ESB) yrði borin undir þjóðaratkvæði í dag, hvernig telur þú líklegast að þú myndir greiða atkvæði?

## Greiningar



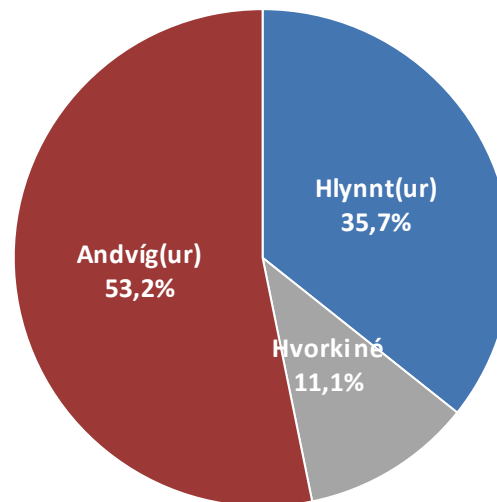
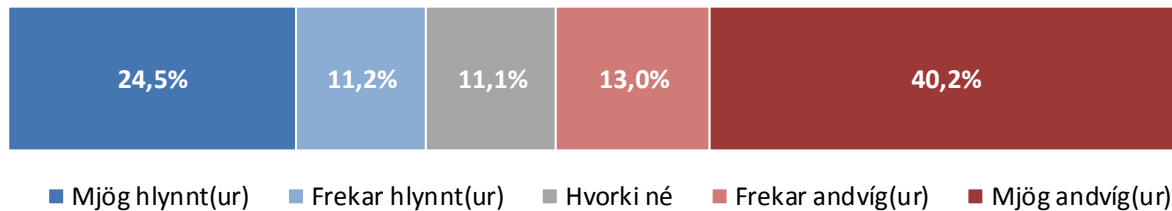
\* Marktækur munur á meðaltölum

■ Örugglega með aðild   ■ Sennilega með aðild   ■ Sennilega á móti aðild   ■ Örugglega á móti aðild

## Sp. 2. Ertu hlynnt(ur) eða andvíg(ur) því að íslensk stjórnvöld dragi umsókn um aðild að Evrópusambandinu (ESB) til baka?

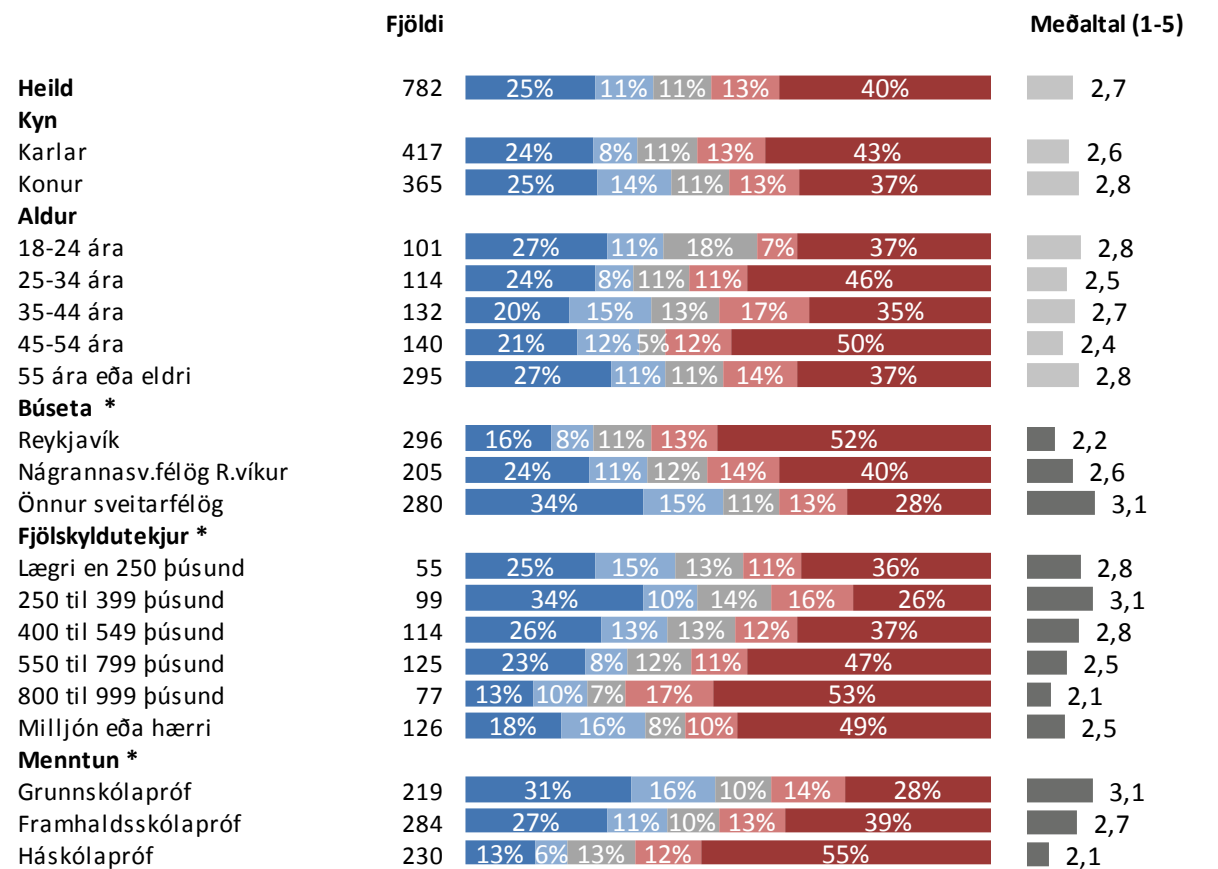
	Fjöldi	%	+/-
Mjög hlynnt(ur) (5)	192	24,5	3,0
Frekar hlynnt(ur) (4)	87	11,2	2,2
Hvorki né (3)	87	11,1	2,2
Frekar andvíg(ur) (2)	101	13,0	2,4
Mjög andvíg(ur) (1)	314	40,2	3,4
Hlynnt(ur)	279	35,7	3,4
Hvorki né	87	11,1	2,2
Andvíg(ur)	416	53,2	3,5
Fjöldi svara	782	100,0	
Tóku afstöðu	782	90,1	
Tóku ekki afstöðu	86	9,9	
Fjöldi svarenda	868	100,0	
<b>Meðaltal (1-5)</b>	2,7		
Vikmörk ±	0,1		

Spurningarnar birtust í tilviljunarkenndri röð þannig að u.þ.b. helmingur svarenda fékk spurningu 1 á undan og u.þ.b. helmingur spurningu 2 á undan.



## Sp. 2. Ertu hlynnt(ur) eða andvíg(ur) því að íslensk stjórnvöld dragi umsókn um aðild að Evrópusambandinu (ESB) til baka?

### Greiningar

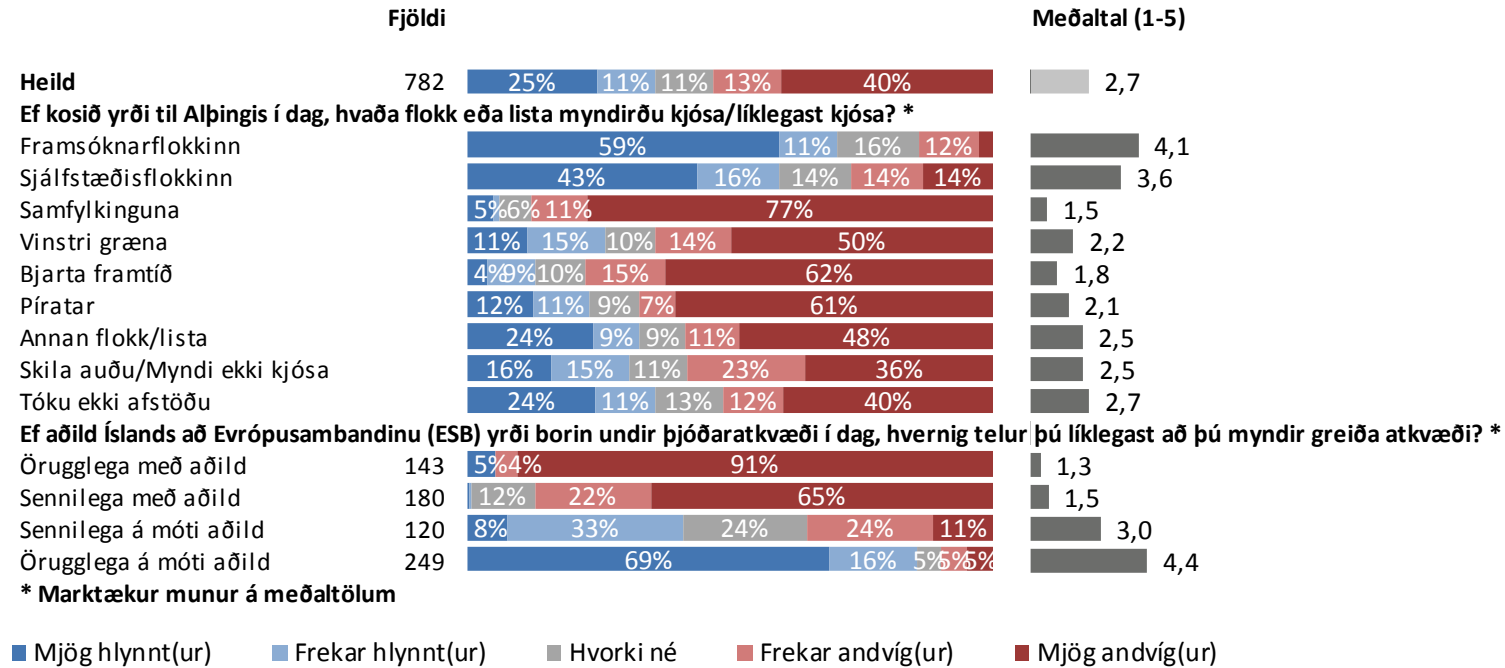


\* Marktækur munur á meðaltölum

■ Mjög hlynnt(ur) ■ Frekar hlynnt(ur) ■ Hvorki né ■ Frekar andvíg(ur) ■ Mjög andvíg(ur)

## Sp. 2. Ertu hlynnt(ur) eða andvíg(ur) því að íslensk stjórnvöld dragi umsókn um aðild að Evrópusambandinu (ESB) til baka?

### Greiningar





# Leiðbeiningar um túlkun niðurstaðna

## Ertu hlynnt(ur) eða andvíg(ur) ...?

	Fjöldi	%	+/-
Mjög hlynnt(ur) (5)	217	27,6	3,1
Frekar hlynnt(ur) (4)	356	45,3	3,5
Hvorki né (3)	133	16,9	2,6
Frekar andvíg(ur) (2)	61	7,8	1,9
Mjög andvíg(ur) (1)	19	2,4	1,1
Hlynnt(ur)	72,9		3,1
Hvorki né	16,9		2,6
Andvíg(ur)	10,2		2,1
Fjöldi svara	786	100,0	
Tóku afstöðu	786	69,2	
Tóku ekki afstöðu	350	30,8	
Fjöldi aðspurðra	1.136	100,0	
Spurðir	1.136	95,8	
Ekki spurðir	50	4,2	
Fjöldi svarenda	1.186	100,0	
<b>Meðaltal (1-5)</b>		3,9	
Vikmörk ±		0,1	

Í **tíðnitöflu** má sjá hvernig svör þátttakenda dreifast á ólíka svarkosti. Þar má einnig sjá hversu margir tóku afstöðu til spurningarinnar og hversu margir voru spurðir. Í töflunni hér fyrir ofan má sjá að tæplega 28% þátttakenda eru mjög hlynnt því sem spurt var um og ríflega 45% frekar hlynnt. Ef teknir eru saman þeir sem segjast frekar og mjög hlynntir má sjá að í heildina eru tæplega 73% hlynnt málefnum. Vekja ber athygli á að hátt hlutfall aðspurðra, eða 30,8%, tók ekki afstöðu til spurningarinnar og er talan því rauðlituð því til áherslu.

**Meðaltal** er reiknað með því að leggja saman margfeldi af vægi svars og fjölda sem velja það svar og deila upp í summuna með heildarfjölda svara. Í töflunni hér fyrir ofan reiknast meðaltal skv. eftirfarandi formúlu: [Mjög hlynnt(ur) (fj. x 5) + frekar hlynnt(ur) (fj. x 4) + hvorki né (fj. x 3) + frekar andvíg(ur) (fj. x 2) + mjög andvíg(ur) (fj. x 1)] / Heildarfjöldi svara. Í þessu dæmi tekur meðaltalið gildi á kvarðanum 1 til 5 en meðaltalið tekur gildi á því bili sem kvarðinn er hverju sinni.

### Vikmörk (sjá +/- dálk í tíðnitöflu)

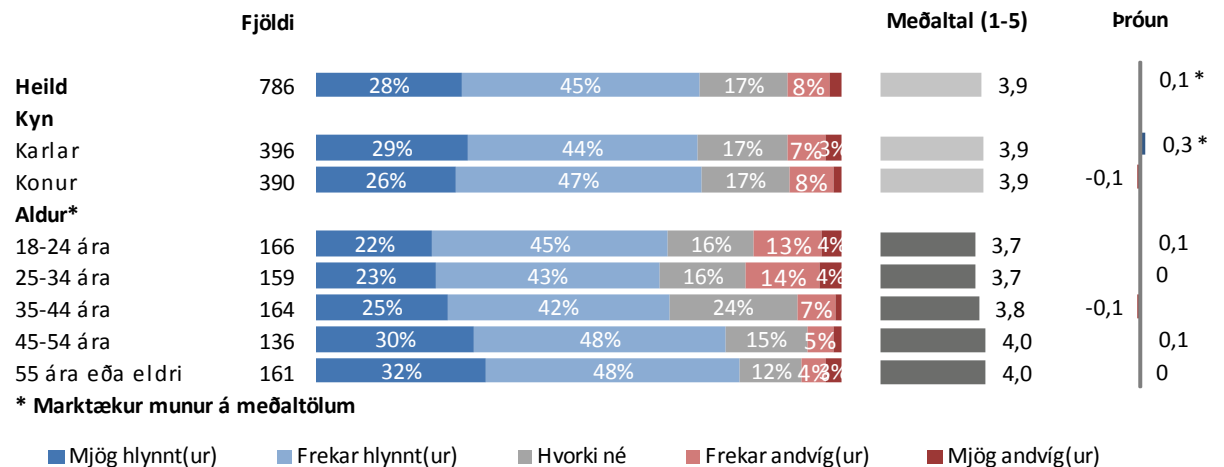
Til að geta áttað sig betur á niðurstöðum rannsókna er nauðsynlegt að skilja hvað vikmörk eru. Vikmörk eru reiknuð fyrir hverja hlutfallstölu og meðaltöl og ná jafn langt upp fyrir og niður fyrir töluna nema ef vikmörkin fara niður að 0% eða upp að 100%. Oftast er miðað við 95% vissu. Segja má með 95% vissu að niðurstaða sem fengin er úr rannsókn liggja innan þessara vikmarka ef allir í þýðinu eru spurðir. Í dæminu hér til hliðar má segja með 95% vissu að hefðu allir í þýðinu verið spurðir, hefðu á bilinu 24,5% til 30,7% (27,6% +/- 3,1%) verið mjög hlynnt málefnum. Einnig má nota vikmörk til að skoða hvort marktækur munur sé á fjölda þeirra sem velja ólíka svarkosti. Ef vikmörkin skarast ekki er marktækur munur á fjöldanum. T.d. væri hægt að segja með 95% vissu að marktækt fleiri einstaklingar séu frekar hlynntir málefnum en mjög hlynntir því.

### Greiningar og marktækt

Oft er gerð greining á hverri spurningu eftir lýðfræðibreytum, s.s. kyni, aldri og búsetu, sem og eftir öðrum spurningum í sömu könnun. Hér fyrir neðan má sjá greiningu eftir kyni og aldri þátttakenda. Þar sést t.d. að 29% karla eru mjög hlynntir málefnum á móti 26% kvenna. Í greiningum er jafnframt sýnt meðaltal mismunandi hópa og tekið fram hvort sá munur á meðaltölum sem kom fram á hópum í könnuninni er tölfræðilega marktækur. Þegar munurinn er marktækur er titillinn stjómumerktur, eins og í tilfelli aldurs spurningarinnar í greiningunni hér fyrir neðan. Að auki eru súlur sem sýna meðaltöl litaðar dökkgrár til áherslu.

Algengur misskilningur er að ef tölfræðiprófið er ekki marktækt þá sé ekkert að marka þá niðurstöðu. Það er hins vegar rangt, því merking tölfræðilegrar marktæktar felst í því hvort hægt sé að alhæfa mun sem kemur fram í könnun yfir á þýði. Í dæminu hér fyrir neðan má sjá að eftir því sem fólk eldist er það hlynntara málefnum og staðhæfa má með 95% vissu að þessi munur eftir aldurshópum á sér einnig stað í þýðinu (t.d. meðal þjóðarinnar).

Langst til hægri á myndinni hér fyrir neðan er sýndar breytingar á meðaltölum frá síðustu mælingu. Í þessu dæmi má sjá að meðaltal karla hefur lækkað um 0,3 stig frá síðustu mælingu (er nú 3,9 og var síðast 3,6). Stjórnumerkingin við súluna vísar til þess að munur milli mælinga er tölfræðilega marktækur. Því má segja að karlmenn séu nú að jafnaði hlynntari málefnum en þeir voru í síðustu mælingu.



# Vigtun

Gögn rannsóknarinnar eru vigtuð til þess að úrtak endurspegli þýði með tilliti til kyns, aldurs og búsetu. Fjöldatölur í skýrslunni eru því námundaðar að næstu heilu tölu, en hlutföll og meðaltöl miðast við fjöldatöluna eins og hún væri með aukastöfum. Misræmi getur því verið á samanlögðum fjölda einstaklinga í greiningum og í tíðnitöflum.

## Hlutfall svarenda fyrir vigtun:

### Kyn:

Karlar	49,8%
Konur	50,2%

### Aldur:

18-24 ára	6,7%
25-34 ára	13,8%
35-44 ára	17,3%
45-54 ára	18,7%
55 ára eða eldri	43,5%

### Búseta:

Höfuðborgarsvæðið	66,0%
Landsbyggðin	34,0%

## Hlutfall svarenda eftir vigtun:

### Kyn:

Karlar	49,9%
Konur	50,1%

### Aldur:

18-24 ára	13,6%
25-34 ára	16,7%
35-44 ára	17,0%
45-54 ára	17,7%
55 ára eða eldri	35,1%

### Búseta:

Höfuðborgarsvæðið	64,3%
Landsbyggðin	35,7%

# Að lokum

**Reykjavík, 2. febrúar 2015**

Bestu þakkir fyrir gott samstarf,

Þórhallur Ólafsson  
Sigríður Herdís Bjarkadóttir

Allar ábendingar varðandi framsetningu skýrslunnar eru vel þegnar.  
Vinsamlegast sendið tölvupóst á [abending@capacent.is](mailto:abending@capacent.is) til að koma þeim á framfæri.